

Schweinsdorf: Eine archäologische Spurensuche



Schweinsdorf, Kirchfeldareal-Dorfplatz heute, Drohnfoto Fa. BKAD, 29.06.2026.

Schweinsdorf: Eine archäologische Spurensuche - Die Quellen

Landesamt für Digitalisierung

https://www.ladiv.bayern.de/vermessung/luftbilder/rechercestation.html

Digitalisierung Breitband Vermessung Aktuelles Produkte Service Presse Job & Karriere Über uns

Luftbild
einblenden ein

Bilddaten

Bildname	451655_2_3061
Bildflugdatum	10.4.1945
Gemeinde	Windelsbach
Maßstab	1:10000

Legende

Luftbild-Mittelpunkte mit Jahr der Aufnahme

- Luftbild verfügbar
- Luftbild derzeit nicht digitalisiert
- Cluster von Luftbildern bitte zoomen

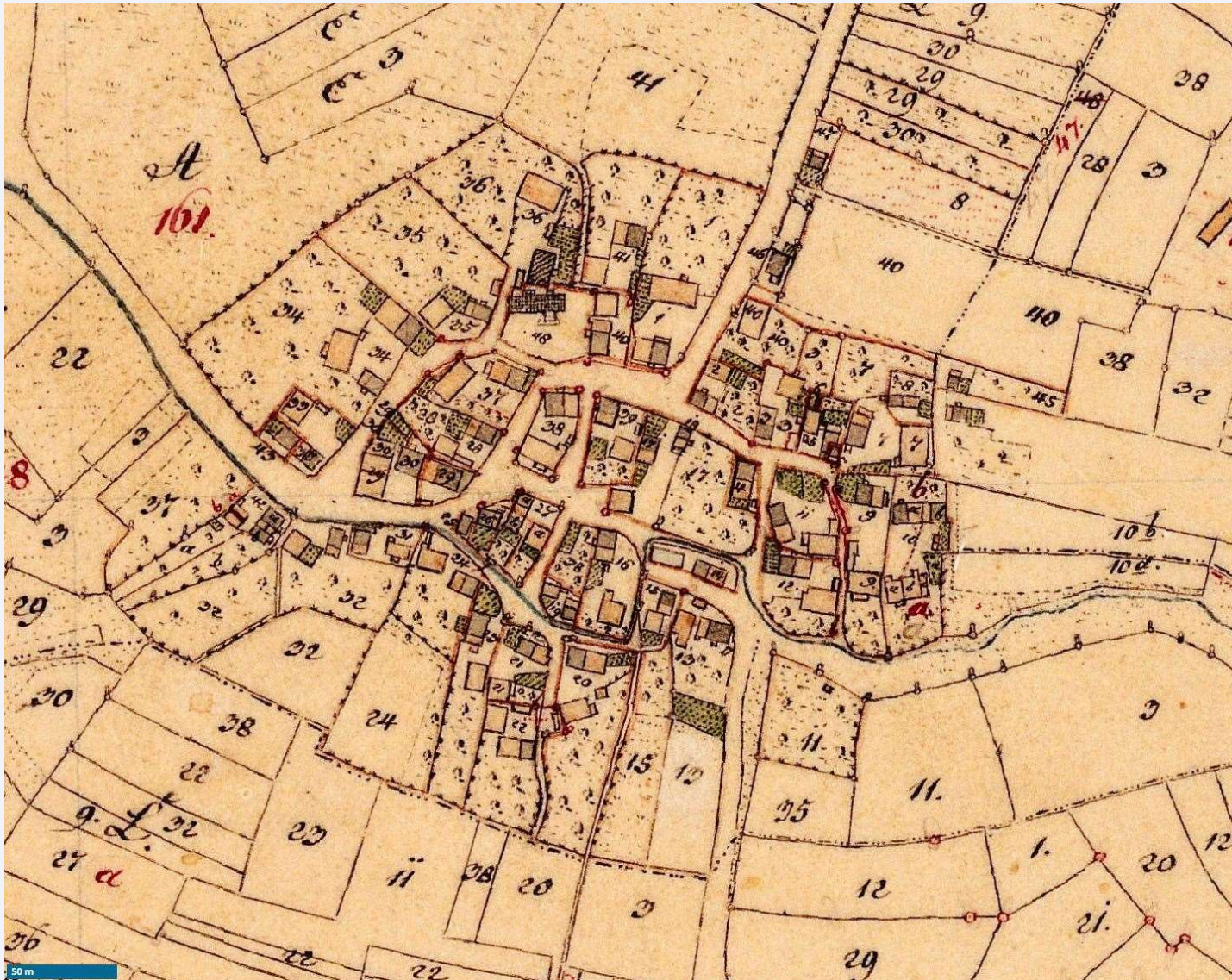
© Daten: Bayerische Vermessungsverwaltung, GeoBasis-DE / BKG 2021 (Daten verändert), PlanetObserver

Nutzungsbedingungen

Zeitfilter 1941 - 1941

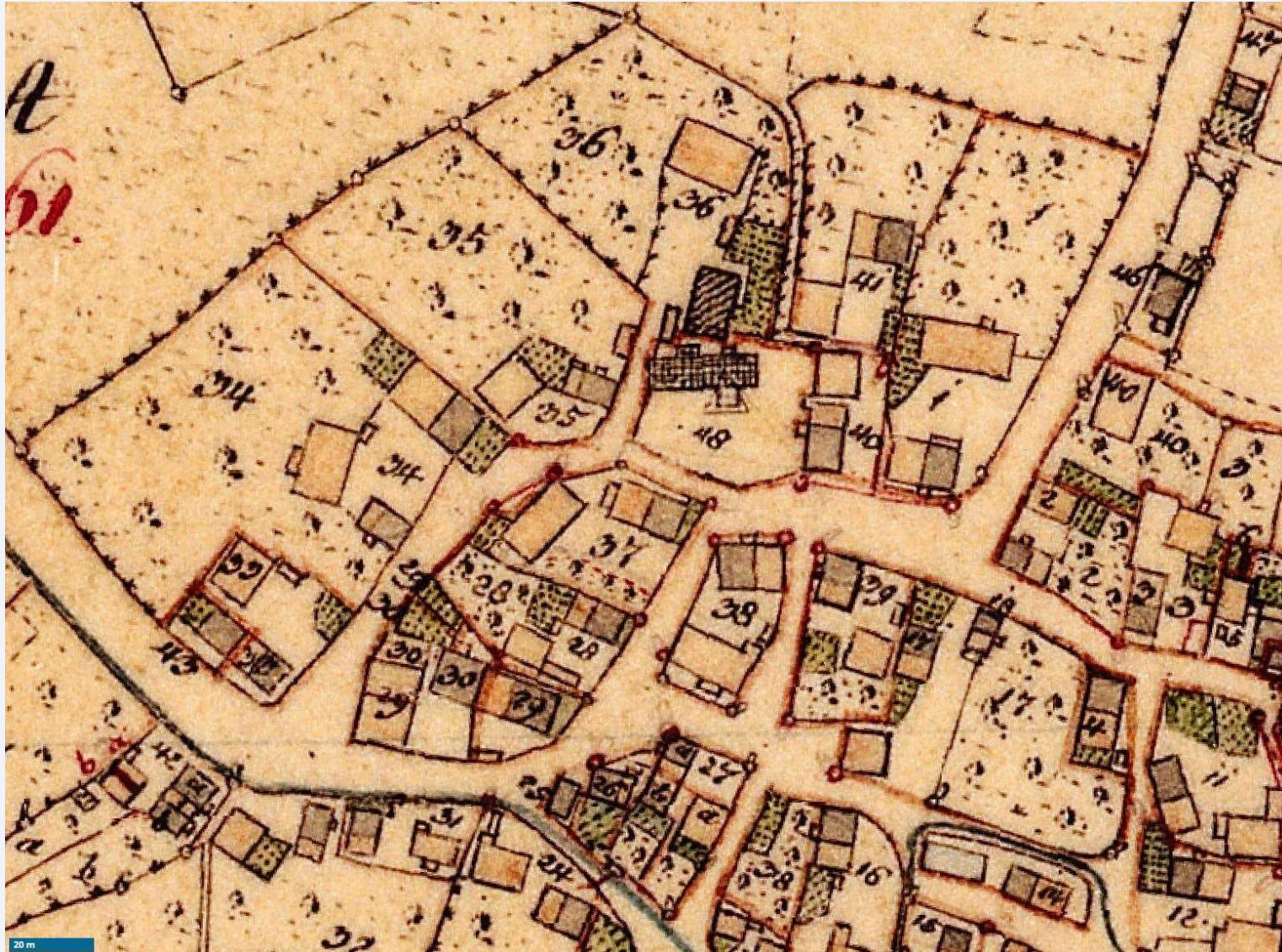
Schweinsdorf, Kirchfeldareal-Dorfplatz, Quelle: Landesamt für Digitalisierung, Aufnahme 10.04.1945.

Schweinsdorf: Eine archäologische Spurensuche - Die Quellen



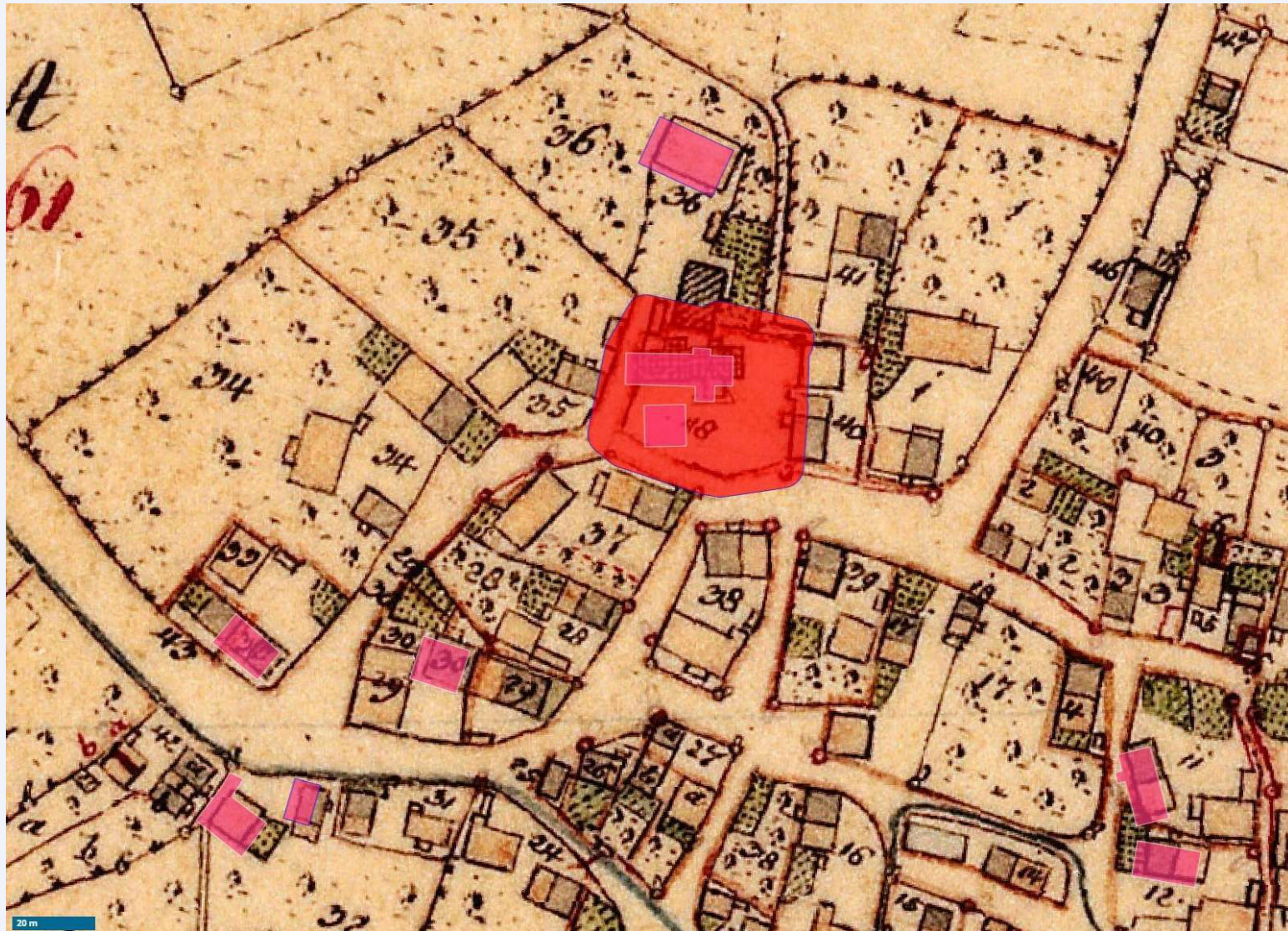
Schweinsdorf, Uraufnahme (1808-1864), Quelle: BayernAtlas, Bayerische Vermessungsverwaltung.

Schweinsdorf: Eine archäologische Spurensuche-die Quellen



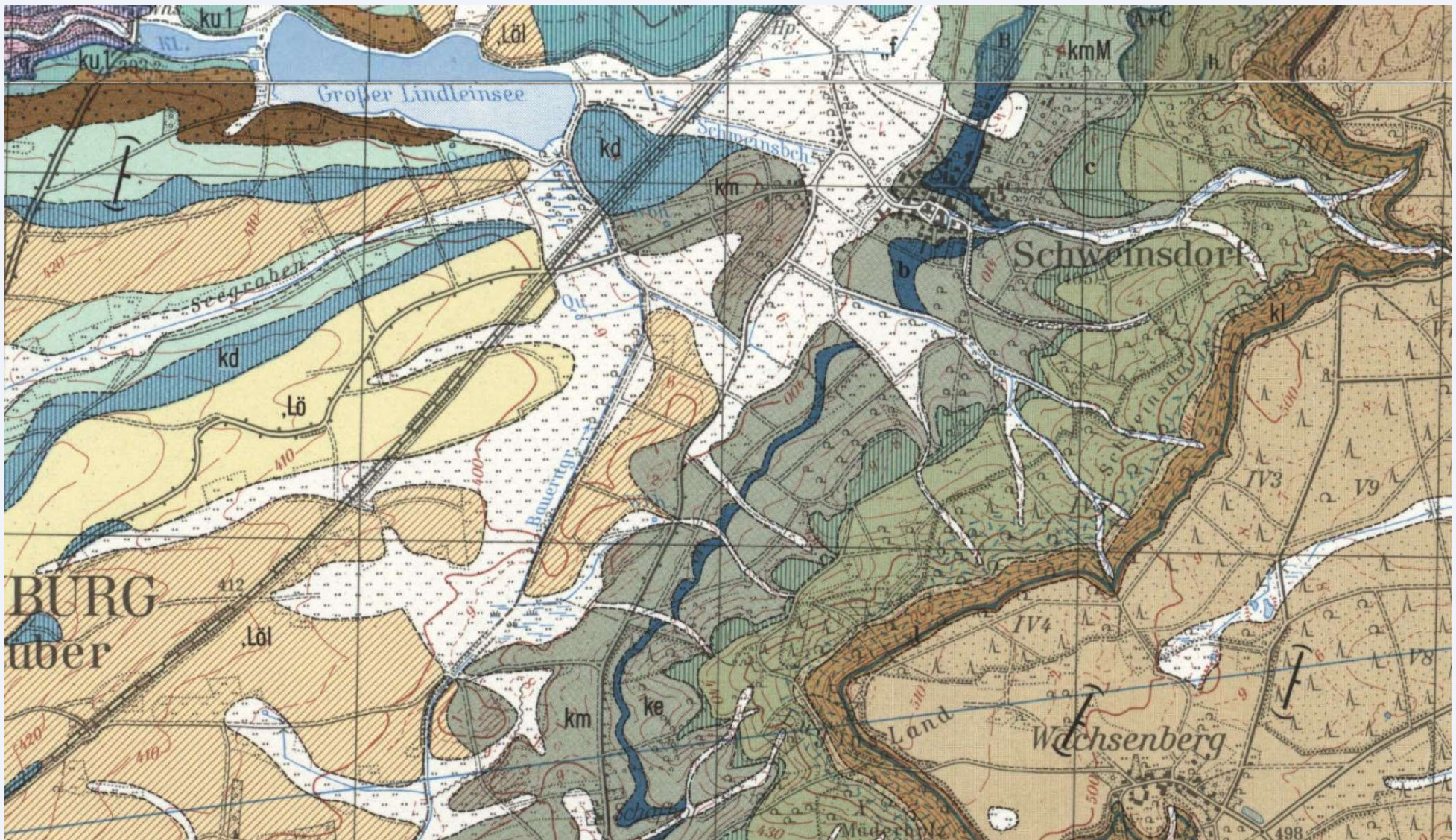
Schweinsdorf, Uraufnahme (1808-1864), Quelle: BayernAtlas, Bayerische Vermessungsverwaltung.

Schweinsdorf: Eine archäologische Spurensuche-die Quellen



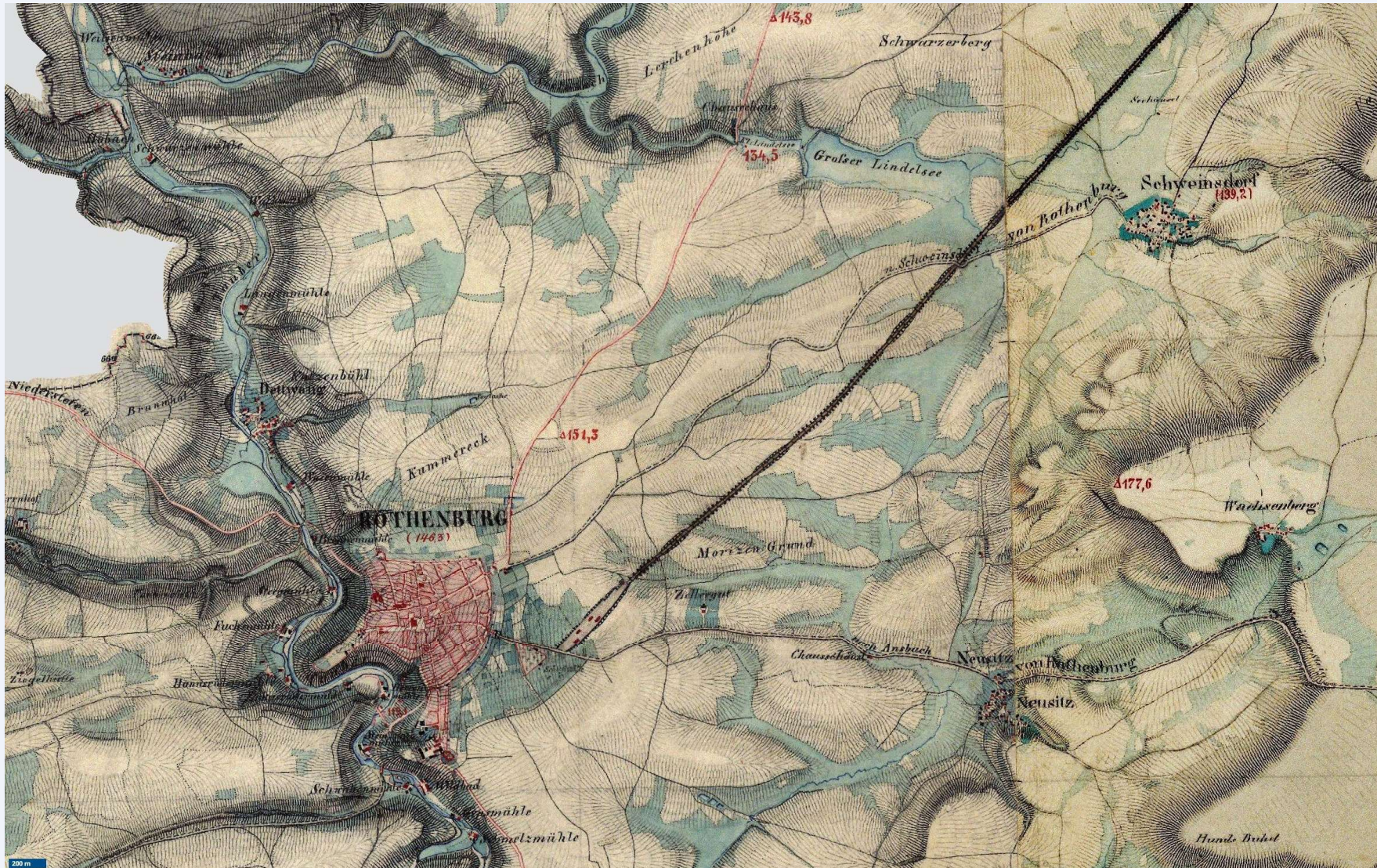
Schweinsdorf, Uraufnahme (1808-1864) mit Baudenkmalern (rot), Quelle: BayernAtlas, Bayerische Vermessungsverwaltung.

Schweinsdorf: Eine archäologische Spurensuche - Die Quellen



Schweinsdorf, geologisches Umfeld, Quelle: Geologische Karte von Bayern, 6627 Rothenburg o. d. T., München 1964.

Schweinsdorf: Eine archäologische Spurensuche - Die Quellen



Schweinsdorf, Positionsblätter (um 1860, Bahnstrecke 1873), Quelle: BayernAtlas, Bayerische Vermessungsverwaltung.

Schweinsdorf: Eine archäologische Spurensuche - Die Quellen

Auszug aus Wikipedia:

[Schweinsdorf ist wahrscheinlich ein Ausbauort von [Gattenhofen](#), der im 8. bzw. 9. Jahrhundert angelegt wurde. 1128 wurde der Ort in einer Urkunde des Königs [Lothar III.](#) als „Sewtorff“ erstmals erwähnt, benannt nach den fünf Seen, die es um den Ort herum damals gab. 1249 wurde der Ort erstmals als „Swinsdorf“ genannt. Wie es zur Umdeutung kam, bleibt unklar.^[6]

Unter Führung des französischen Generals [Ezéchiel de Mélac](#) zündeten im November 1688 französische Mordbrenner 37 Häuser an und richteten einen Schaden von mindestens 8045 Gulden an...]

Schweinsdorf: Eine archäologische Spurensuche – Fragestellung/Beauftragung

- Sind im Bereich des Bodendenkmals (Kirche St. Ottilia) weitere Bodendenkmäler vorhanden?
- Wenn ja:
 - Um welche Art von Bodendenkmälern handelt es sich (Vorgängerbau, Gräber)?
 - Welche Zeitstellungen haben diese Bodendenkmäler?
- Warum steht die Kirche nicht im Zentrum des Ortes?

Schweinsdorf: Eine archäologische Spurensuche - Die Ausgrabung



Schweinsdorf, Kirchfeldareal-Dorfplatz (Drohnenfoto BLfD am 18.10.2023 von NW aufgenommen).

Schweinsdorf: Eine archäologische Spurensuche - Die Ausgrabung



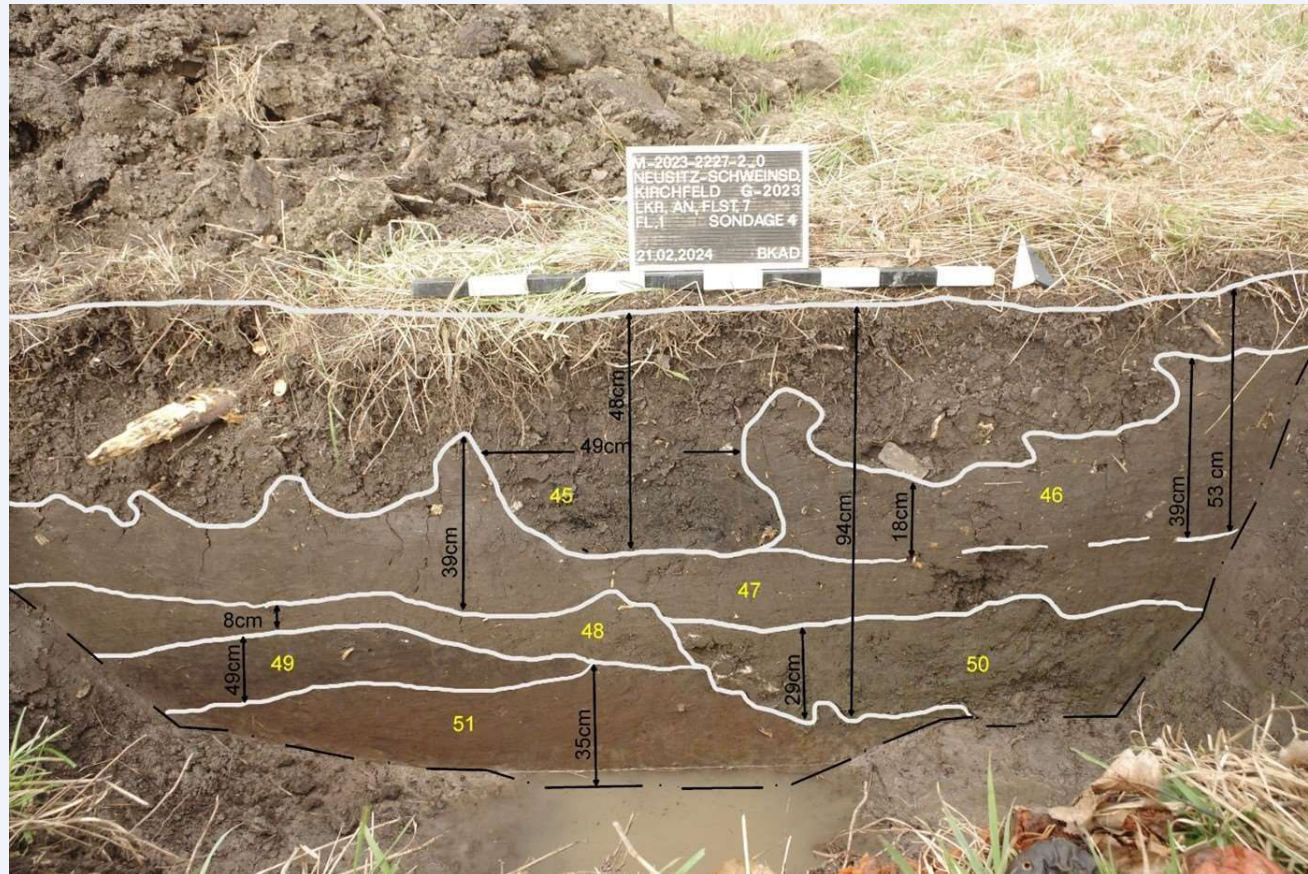
Sondierungstreifen und Funde (Drohnenfoto BLfD am 18.10.2023 von W).

Schweinsdorf: Eine archäologische Spurensuche - Die Ausgrabung



Sondierungsstreifen = weiß und Sondagen = gelb.

Schweinsdorf: Eine archäologische Spurensuche - Die Ausgrabung



Sondage 4, Geologie.

Schweinsdorf: Eine archäologische Spurensuche - Die Ausgrabung



Sondage 4, Schnittkasten mit Tierknochenfund.

Schweinsdorf: Eine archäologische Spurensuche - Die Ausgrabung



Sondage 5, Geologie.

Schweinsdorf: Eine archäologische Spurensuche - Die Ausgrabung



Der Oberbodenabtrag, Luftbild 14.05.2024.

Schweinsdorf: Eine archäologische Spurensuche - Die Ausgrabung



Obere Friedhofszufahrt mit
Siedlungs- und Pfostengruben.



Schweinsdorf: Eine archäologische Spurensuche - Die Ausgrabung



Nach Abschluss der Grabung: 279 relevante Befunde.

Schweinsdorf: Eine archäologische Spurensuche - Die Ausgrabung



Befunde aus dem 15. bis 18. Jh., oben rechts Keramik des 17./18. Jh.

Schweinsdorf: Eine archäologische Spurensuche - Die Ausgrabung



Anlage von Planum 1 mit frühneuzeitlichen/neuzeitlichen Befunden und den Resten eines Fachwerkhouses aus dem Spätmittelalter.

Schweinsdorf: Eine archäologische Spurensuche - Die Ausgrabung



Befunde und Funde des 17./18. Jh.

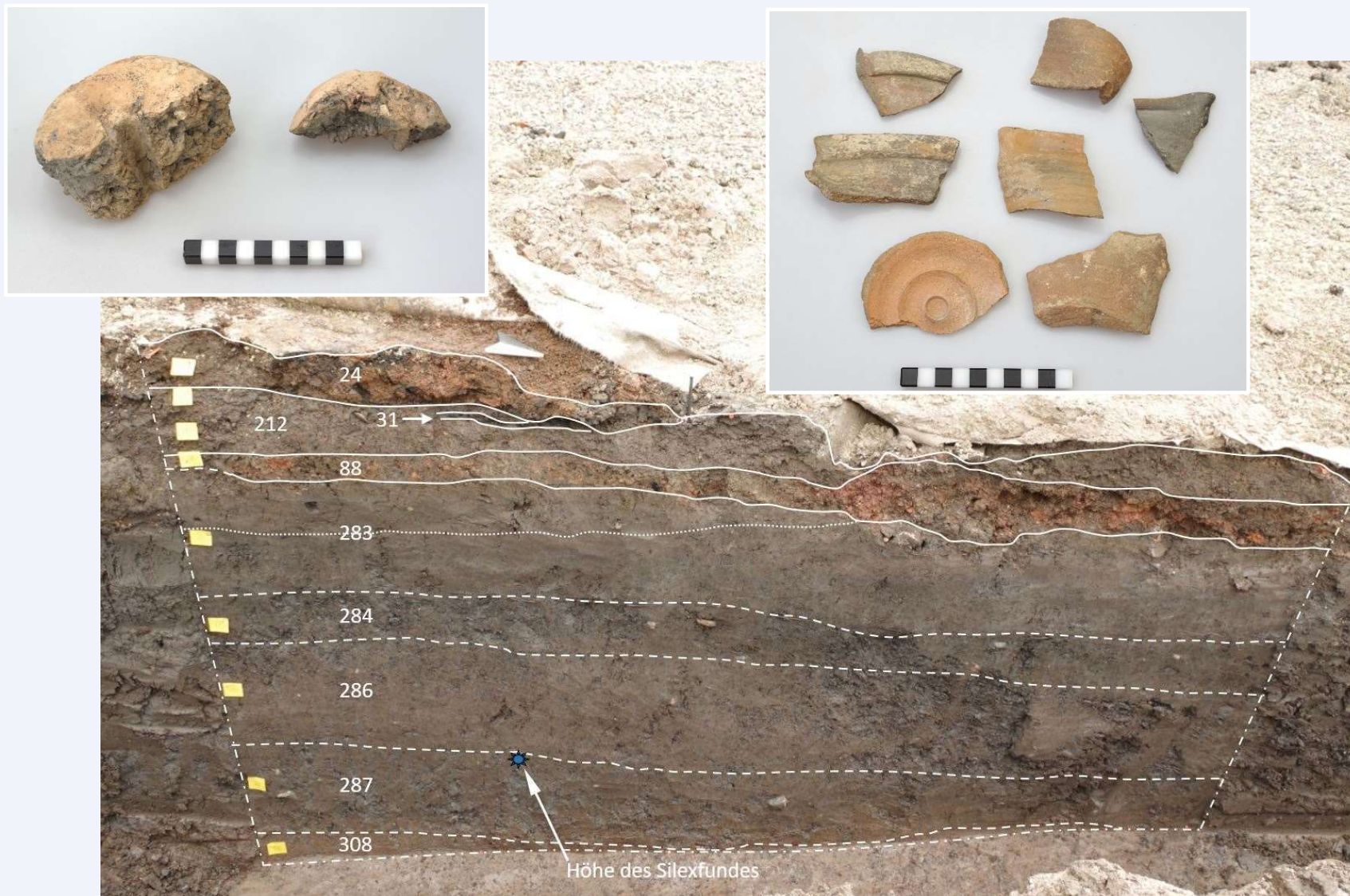


Schweinsdorf: Eine archäologische Spurensuche - Die Ausgrabung



Abgebranntes und einplaniertes, spätmittelalterliches Fachwerkhaus des 15. Jh. (1450-1620 cal AD 2σ)
Links von der roten Linie ist mit Befund 88 ein Vorgängerbau zu erkennen. Rechts im Bild, Holzkeller eines Fachwerkgebäudes aus Pfaffenhofen an der Ilm. 14. Jh., 1388, im Städtekrieg zerstört.

Schweinsdorf: Eine archäologische Spurensuche - Die Ausgrabung



Profil 308 mit den Brandschutthorizonten der beiden Fachwerkgebäude (Befund 24 und 88).

Schweinsdorf: Eine archäologische Spurensuche - Die Ausgrabung



Rückseite der
fragmentierten
Schmuckkachel.



Melusine, Meerweib
im Wappen der Rieter
von Kornburg,
St. Sebald, Nürnberg,
(Peter, Ramsauer,
Hoffmann,
welt-der-wappen.de)

Schmuckkachel, 15./frühes 16. Jh., Versuch einer Rekonstruktion
des Motivs nach Beispielen aus der Wappenkunde (Rita Beigel).

Schweinsdorf: Eine archäologische Spurensuche - Die Ausgrabung

Datierung Probe: 1450-1620 cal AD 2 σ

- Zerstörung des Dorfes 1449 durch Albrecht Achilles (1414-1486) Markgraf von Brandenburg.
- **12. September 1525 Adam von Thüngen, Strafexpedition [...mit 80 zw roß und etlich zw fuß abprant Schweinsdorf mitsamt Kirchen, Nortenberg weiler, Harterzhofen...]**
(Verfasser *Michael Eisenhart, Rothenburger Chronik* ediert durch *Baumann, Franz Ludwig, Quellen zur Geschichte des Bauernkrieges aus Rothenburg an der Tauber, 1878, S. 619*).
- massive Truppendurchzüge während des 30-jährigen Krieges
(Müller, Anton: *Neusitz. Chronik eines fränkischen Dorfes, 1992*).
- 1631 Belagerung Rothenburgs o. d. T. durch Tilly (Meistertrunk).

Schweinsdorf: Eine archäologische Spurensuche - Die Ausgrabung



Brunnen, Spätmittelalter/Frühe
Neuzeit?

Schweinsdorf: Eine archäologische Spurensuche - Die Ausgrabung



Siedlungs-/Abfallgrube, Befund 178, mit Fundmaterial des 13./14. Jh.

Schweinsdorf: Eine archäologische Spurensuche - Die Ausgrabung



Fundstücke des
13./14. Jh.
aus der Siedlungs-
/Abfallgrube,
Befund 178.



Darstellung der Hl. Elisabeth
am Hochaltar der St.
Jakobskirche in
Rothenburg ob der Tauber,
15. Jh.(Foto: Tilmann 2027).



Schweinsdorf: Eine archäologische Spurensuche - Die Ausgrabung



Hochmittelalterliche
Befund- und
Fundkonzentration.

Schweinsdorf: Eine archäologische Spurensuche - Die Ausgrabung



Blockbergung eines Eisenobjekts aus einer Pfostengrube 1041-1198 cal AD 2 σ (Befund 69).

Schweinsdorf: Eine archäologische Spurensuche - Die Ausgrabung



Hochmittelalterliche Keramik,
spätestens 12. Jh.



Schweinsdorf: Eine archäologische Spurensuche - Die Ausgrabung



Holzpfosten Eiche, Fälldatum: 1128 ± 6 , mit Pfostengrube (Befund 252).

Schweinsdorf: Eine archäologische Spurensuche - Die Ausgrabung

- Herrschaft der salischen und staufischen Kaiser
- 1066 Schlacht bei Hastings, die Normannen erobern England (Wilhelm der Eroberer)
- 1075-1122 Investiturstreit zwischen Papst und Kaisertum, 1077 Gang nach Canossa
- 1096-1099 erster Kreuzzug
- 1098-1179 Hildegard von Bingen
- 1118 Gründung des Templerordens in Jerusalem
- 1147 Wendenkreuzzug gegen die Elbslawen im Gebiet zwischen Elbe, Trave und Oder
- 1147-1149 zweiter Kreuzzug
- 1187 Schlacht bei Hattin, Rückeroberung Jerusalems (Film „Königreich der Himmel“) durch Saladin
- 1190 Gründung des Deutschen Ordens in Akkon
- 1189-1192 dritter Kreuzzug (Friedrich I. „Barbarossa“, Phillip II., Richard I. „Löwenherz“)

Schweinsdorf: Eine archäologische Spurensuche - Die Ausgrabung



- bis 751 Herrschaft der Merowinger (Doppelgrab mit Klappstuhl von Endsee)
- 793 Beginn der Wikingerzeit mit dem Überfall auf das Kloster Lindesfarne (Nordengland)
- 772-804 Sachsenkriege gegen Widukind
- 800 Kaiserkrönung, Karl der Große (748-814)
- 843 Vertrag von Verdun
- 845 erste Belagerung von Paris, Plünderung Hamburgs durch Wikinger
- 872 erster Dombau in Hildesheim

Pfothenstandspur mit Pfothengrube, 682-872 cal AD 2σ (Befund 270).

Schweinsdorf: Eine archäologische Spurensuche - Die Ausgrabung

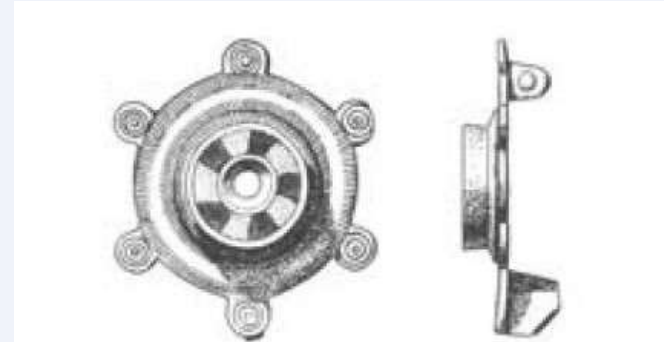


Dorfplatz mit Hauptleitungskanal.

Schweinsdorf: Eine archäologische Spurensuche - Die Ausgrabung



Scheibenfibel aus Befund 266.
Zeitstellung nach Vergleichsstücken:
Römische Kaiserzeit,
spätes 1. Jh. n. Chr. bis 2. Jh. n. Chr.
bzw. Zeit der Germanen in der Region.



Fibel aus Augst,
Schweiz (Emilie
Riha, Die
römischen Fibeln
aus Augst und
Kaiseraugst,
Augst 1979, Tafel
61).



Schweinsdorf:

Eine archäologische Spurensuche - Die Ausgrabung

- 1. Jh. n. Chr. der Limes wird errichtet
- 9 n. Chr. „Schlacht im Teutoburger Wald“ (Kalkriese) Arminius schlägt die Legionen des Varus
- 79 n. Chr. Pompeji wird durch den Ausbruch des Vesuvs zerstört
- 2. Jh. n. Chr. Römisches Reich, größte Ausdehnung unter Trajan (53-117 n. Chr.)
- um 50 - um 138 n. Chr., Epiktet, bedeutenster Vertreter der Stoa
- um 58 - um 120 n. Chr., Tacitus um 98 „Germania“
- 121 - 180 Kaiser Marc Aurel „Philosophenkaiser“ (Film: „Gladiator“)
- 166-180 Markomannenkriege

Schweinsdorf: Eine archäologische Spurensuche - Die Ausgrabung



Siedlungsgrube, 368-199 cal BC 2σ.

Schweinsdorf: Eine archäologische Spurensuche - Die Ausgrabung



Latènezeitliche Keramik aus der Siedlungsgrube, Befund 201
(Jüngere Eisenzeit, 450 v. Chr. bis um Christi Geburt).

Schweinsdorf: Eine archäologische Spurensuche - Die Ausgrabung

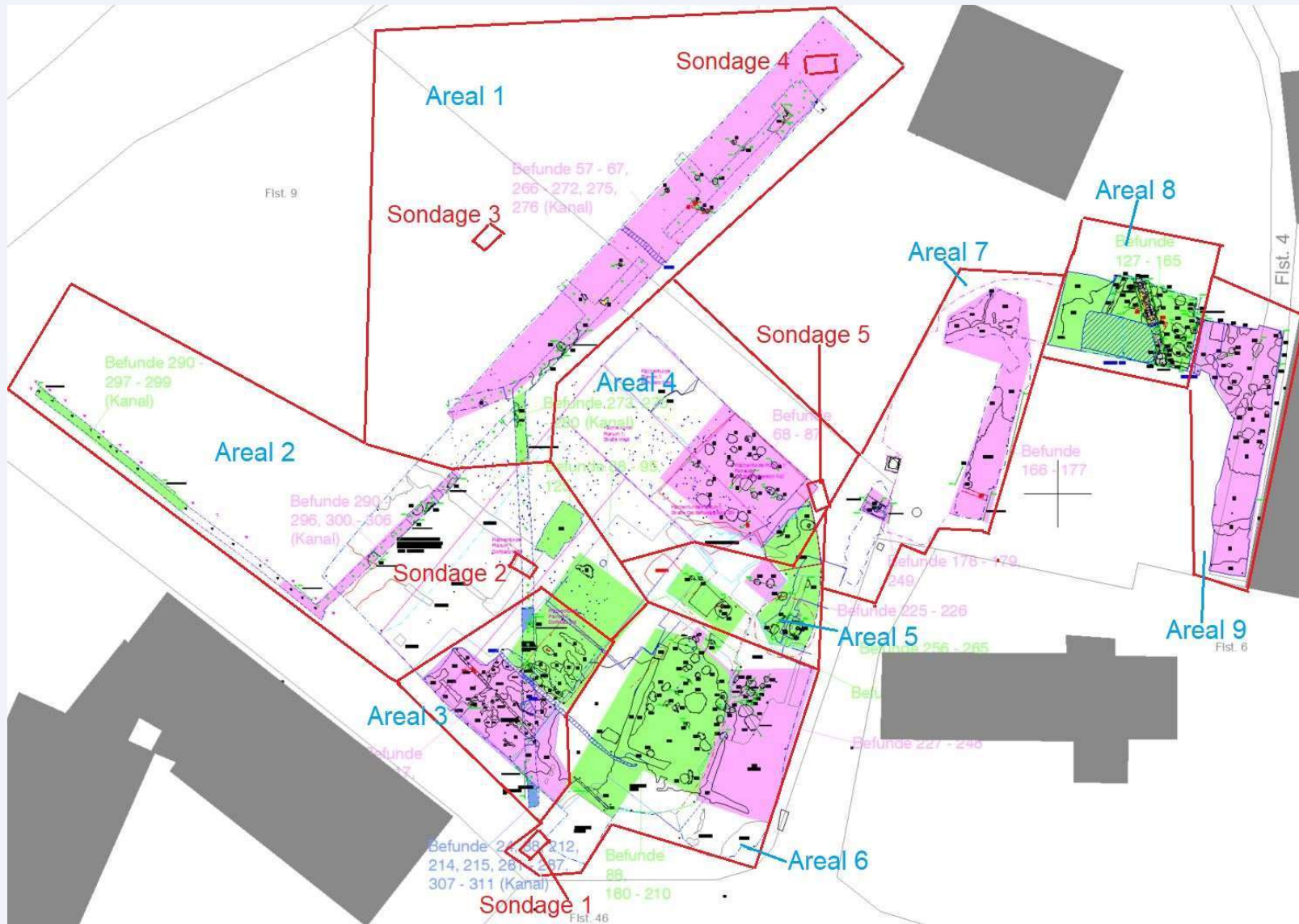


Pfostengrube, Befund 285 im Leitungskanal, 382-207 cal BC 2σ.

Schweinsdorf: Eine archäologische Spurensuche - Die Ausgrabung

- 348/347 Platon stirbt
- 384 - 322 Aristóteles Schüler Platons
- 330 v. Chr. Alexander der Große erobert Persepolis die Hauptstadt des Perserreiches
- 299 - 279 v. Chr. Bauzeit, Leuchtturm von Alexandria, das jüngste der sieben Weltwunder
- 259-210 v. Chr. Qin Shi Huang Di begründet das chinesische Kaiserreich (Grabmal mit Terrakottaarmee und Film: Die Mumie III. mit Jet Li als Kaiser)
- um 285 – 212 v. Chr. Archimedes (Film: Indiana Jones und das Rad des Schicksals)
- 264 – 241 v. Chr. Erster Punischer Krieg
- 218 – 201 v. Chr. Zweiter Punischer Krieg (Hannibal)

Schweinsdorf: Eine archäologische Spurensuche - Die Ausgrabung



CAD-Plan mit den einzelnen Untersuchungsabschnitten, Befunden, Einzelfunden, etc., (J. Rathgeber).

Schweinsdorf:

Eine archäologische Spurensuche - Die Ergebnisse

- **Neolithische** Fundstücke sind (ohne Befundzusammenhang) im Rahmen der Bodenverbesserung eingebracht worden oder Reste eines Begehungshorizontes.
- Die Befunde 201 und 285 verweisen auf eine **latènezeitliche** Siedlung unbekannter Ausdehnung im Bereich des heutigen Dorfplatzes.
- Die Scheibenfibel des **1.-2. Jh. n. Chr.** besitzt ein Alleinstellungsmerkmal, kann aber im Zusammenhang mit der aufgefundenen Keramik ein Hinweis auf einen germanischen Siedlungshorizont sein.
- **Früh- und Hochmittelalterliche** Befunde sind archäologisch nachweisbar. Spätestens seit dem **8. Jh.** ist von einer kontinuierlichen Siedlung bis in die Neuzeit auszugehen. Die Gebäude des FMA/HMA waren in Pfostenbauweise errichtet. Ab dem **14./15. Jh.** sind zwei Fachwerkgebäude mit Ofenheizung auf dem Dorfplatz nachweisbar (Fläche nicht vollständig ausgegraben).
- Für das jüngere der beiden Fachwerkgebäude kann eine Zerstörung während des Bauernkrieges angenommen werden, allerdings ist die dokumentierte Fläche für eine endgültige Aussage zu klein.

Schweinsdorf: Eine archäologische Spurensuche - Die Ergebnisse

These:

Der Dorfplatz war spätestens seit dem 8. Jh. kontinuierlich bebaut. Er gehört damit zum früh- und hochmittelalterlichen Ortskern von Schweinsdorf dessen Zentrum die Kirche bzw. ihr Vorgängerbau bildete. Die Aufgabe des Dorfplatzes als Siedlungsfläche erfolgte vermutlich aus klimatischen und topografischen Gründen.